

DEMANDEURS D'EMPLOI INSCRITS À PÔLE EMPLOI EN CORSE EN OCTOBRE 2017

Demandeurs d'emploi en catégories A et A, B, C en Corse

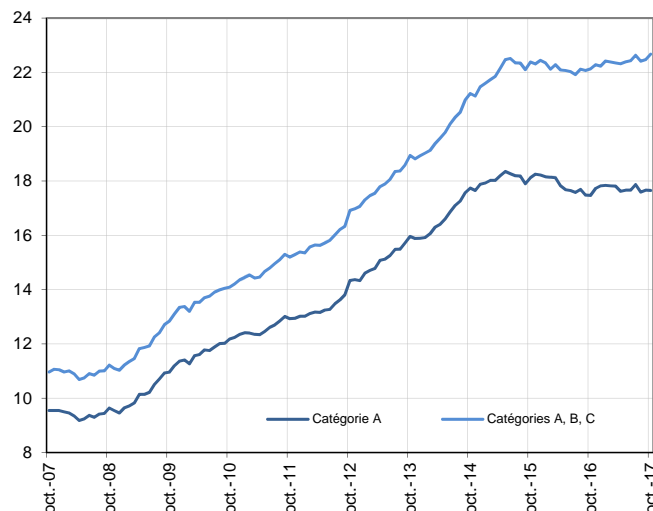
En milliers, données CVS-CJO

Fin octobre 2017, en Corse, le nombre de demandeurs d'emploi tenus de rechercher un emploi et sans activité (catégorie A) s'établit à 17 650. Ce nombre baisse de 1,2 % sur trois mois (soit -220 personnes). Il diminue de 0,1 % sur un mois et progresse de 1,0 % sur un an.

En France métropolitaine, ce nombre baisse de 1,0 % sur trois mois (+0,2 % sur un mois et +0,2 % sur un an).

En Corse, le nombre de demandeurs d'emploi tenus de rechercher un emploi, ayant ou non exercé une activité dans le mois (catégories A, B, C) s'établit à 22 670 fin octobre 2017. Ce nombre augmente de 0,2 % sur trois mois (soit +40 personnes). Il progresse de 0,9 % sur un mois et de 2,4 % sur un an.

En France métropolitaine, ce nombre baisse de 0,1 % sur trois mois (stable sur un mois et +2,8 % sur un an).



Source : Pôle emploi-Dares, STMT, traitements DR Pôle emploi-Directe Corse.

Demandeurs d'emploi par catégorie

	Effectif			Évolution (en %) sur		
	Octobre 2016	Septembre 2017	Octobre 2017	un mois	trois mois	un an
Corse (données CVS-CJO)						
Inscrits tenus de rechercher un emploi, sans emploi (catégorie A)	17 470	17 660	17 650	-0,1	-1,2	1,0
Inscrits tenus de rechercher un emploi, en activité réduite courte (catégorie B)	1 930	1 790	1 960	9,5	12,0	1,6
Inscrits tenus de rechercher un emploi, en activité réduite longue (catégorie C)	2 730	3 020	3 060	1,3	1,7	12,1
Ensemble des inscrits tenus de rechercher un emploi (catégories A, B, C)	22 130	22 470	22 670	0,9	0,2	2,4
Inscrits non tenus de rechercher un emploi, sans emploi (catégorie D)	1 840	1 330	1 470	10,5	15,7	-20,1
Inscrits non tenus de rechercher un emploi, en emploi (catégorie E)	2 200	2 060	2 020	-1,9	-1,5	-8,2
Ensemble des inscrits (catégories A, B, C, D, E)	26 170	25 860	26 160	1,2	0,8	0,0
France métropolitaine (en milliers, données CVS-CJO)						
Inscrits tenus de rechercher un emploi, sans emploi (catégorie A)	3 477,0	3 475,6	3 483,6	0,2	-1,0	0,2
Inscrits tenus de rechercher un emploi, en activité réduite courte (catégorie B)	725,6	755,8	738,9	-2,2	-1,3	1,8
Inscrits tenus de rechercher un emploi, en activité réduite longue (catégorie C)	1 259,2	1 384,5	1 393,5	0,7	2,8	10,7
Ensemble des inscrits tenus de rechercher un emploi (catégories A, B, C)	5 461,8	5 615,9	5 616,0	0,0	-0,1	2,8
Inscrits non tenus de rechercher un emploi, sans emploi (catégorie D)	328,6	273,6	271,6	-0,7	-4,3	-17,3
Inscrits non tenus de rechercher un emploi, en emploi (catégorie E)	428,4	410,0	399,4	-2,6	-5,5	-6,8
Ensemble des inscrits (catégories A, B, C, D, E)	6 218,8	6 299,5	6 287,0	-0,2	-0,6	1,1

Source : Pôle emploi-Dares, STMT, traitements Dares.

Les évolutions mensuelles des séries corrigées des variations saisonnières et des effets des jours ouvrables (CVS-CJO) peuvent différer de la tendance de moyen terme des séries ; les évolutions sur trois mois sont à privilégier pour obtenir une information sur la tendance de moyen terme. Une [documentation](#) fournit des éléments d'aide à l'interprétation des séries mensuelles sur les demandeurs d'emploi.

Les données publiées concernent les demandeurs d'emploi inscrits à Pôle emploi. La notion de demandeurs d'emploi est différente de celle de chômeurs au sens du Bureau international du travail (BIT). Au-delà des évolutions du marché du travail, différents facteurs peuvent davantage affecter les données relatives aux demandeurs d'emploi : modifications des règles d'indemnisation ou d'accompagnement des demandeurs d'emploi, changements de procédure, incidents. Un [document](#) présente les principaux changements de procédure et incidents ayant affecté les statistiques de demandeurs d'emploi depuis 2011.

L'ensemble des définitions et concepts figurent dans la [documentation méthodologique](#) en ligne.

DEMANDEURS D'EMPLOI PAR DÉPARTEMENT

Fin octobre 2017, en Corse, les évolutions du nombre de demandeurs d'emploi en catégorie A se situent entre -1,5 % en Haute-Corse et -0,9 % en Corse-du-Sud pour les évolutions sur trois mois. Sur un mois, elles se situent entre -1,2 % en Corse-du-Sud et +1,0 % en Haute-Corse.

Les évolutions du nombre de demandeurs d'emploi en catégories A, B, C se situent entre -0,2 % en Haute-Corse et +0,6 % en Corse-du-Sud pour les évolutions sur trois mois. Sur un mois, elles se situent entre +0,3 % en Corse-du-Sud et +1,4 % en Haute-Corse.

Demands d'emploi en catégorie A

	Effectif			Évolution (en %) sur		
	Octobre 2016	Septembre 2017	Octobre 2017	un mois	trois mois	un an
Corse (données CVS-CJO)	17 470	17 660	17 650	-0,1	-1,2	1,0
Corse-du-Sud	8 320	8 560	8 460	-1,2	-0,9	1,7
Haute-Corse	9 150	9 100	9 190	1,0	-1,5	0,4
France métropolitaine (en milliers, données CVS-CJO)	3 477,0	3 475,6	3 483,6	0,2	-1,0	0,2

Source : Pôle emploi-Dares, STMT, traitements DR Pôle emploi-Directe Corse.

Demands d'emploi en catégories A, B, C

	Effectif			Évolution (en %) sur		
	Octobre 2016	Septembre 2017	Octobre 2017	un mois	trois mois	un an
Corse (données CVS-CJO)	22 130	22 470	22 670	0,9	0,2	2,4
Corse-du-Sud	10 450	10 740	10 770	0,3	0,6	3,1
Haute-Corse	11 680	11 730	11 900	1,4	-0,2	1,9
France métropolitaine (en milliers, données CVS-CJO)	5 461,8	5 615,9	5 616,0	0,0	-0,1	2,8

Source : Pôle emploi-Dares, STMT, traitements DR Pôle emploi-Directe Corse.

DEMANDEURS D'EMPLOI EN CATÉGORIE A

En Corse, sur trois mois, le nombre de demandeurs d'emploi en catégorie A diminue de 0,9 % pour les hommes (+0,5 % sur un mois et -1,6 % sur un an) et de 1,5 % pour les femmes (-0,5 % sur un mois et +3,6 % sur un an).

Sur trois mois, le nombre de demandeurs d'emploi en catégorie A diminue en Corse de 10,3 % pour les moins de 25 ans (-1,8 % sur un mois et -7,6 % sur un an), progresse de 0,2 % pour ceux âgés de 25 à 49 ans (+0,2 % sur un mois et -1,0 % sur un an) et de 0,2 % pour ceux âgés de 50 ans ou plus (+0,2 % sur un mois et +9,9 % sur un an).

Demandeurs d'emploi en catégorie A par sexe et âge

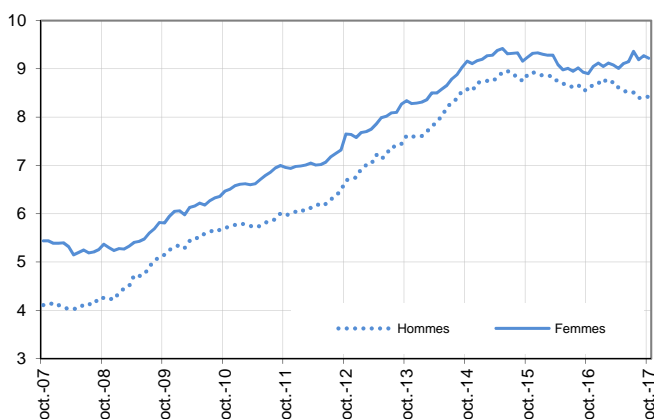
Données CVS-CJO

	Effectif			Évolution (en %) sur		
	Octobre 2016	Septembre 2017	Octobre 2017	un mois	trois mois	un an
Hommes	8 570	8 390	8 430	0,5	-0,9	-1,6
Femmes	8 900	9 270	9 220	-0,5	-1,5	3,6
Moins de 25 ans	2 360	2 220	2 180	-1,8	-10,3	-7,6
Hommes	1 250	1 110	1 080	-2,7	-12,2	-13,6
Femmes	1 110	1 110	1 100	-0,9	-8,3	-0,9
Entre 25 et 49 ans	10 470	10 350	10 370	0,2	0,2	-1,0
Hommes	4 950	4 740	4 790	1,1	0,8	-3,2
Femmes	5 520	5 610	5 580	-0,5	-0,4	1,1
50 ans ou plus	4 640	5 090	5 100	0,2	0,2	9,9
Hommes	2 370	2 540	2 560	0,8	1,2	8,0
Femmes	2 270	2 550	2 540	-0,4	-0,8	11,9
Corse	17 470	17 660	17 650	-0,1	-1,2	1,0

Source : Pôle emploi-Dares, STMT, traitements DR Pôle emploi-Directe Corse.

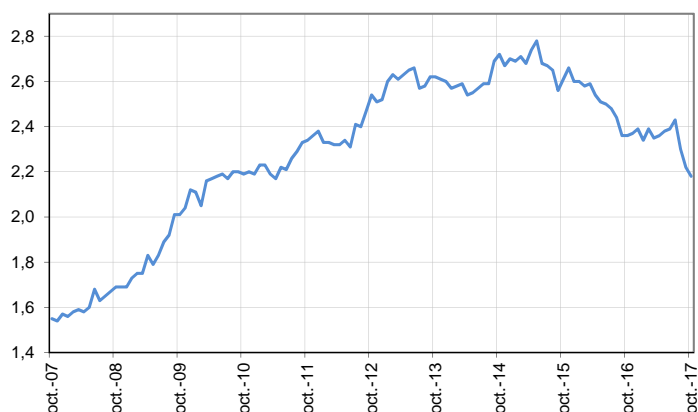
Catégorie A, par sexe

En milliers, données CVS-CJO



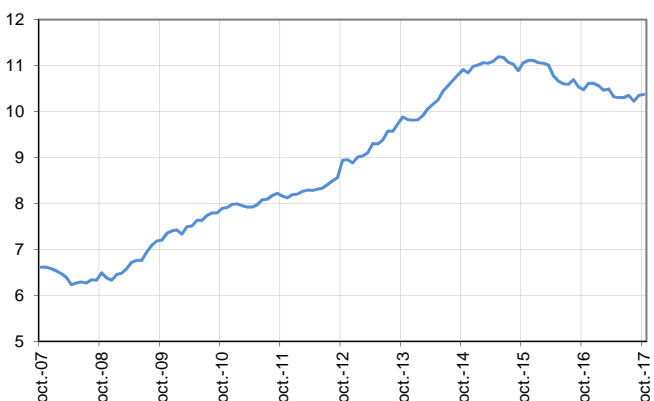
Catégorie A, moins de 25 ans

En milliers, données CVS-CJO



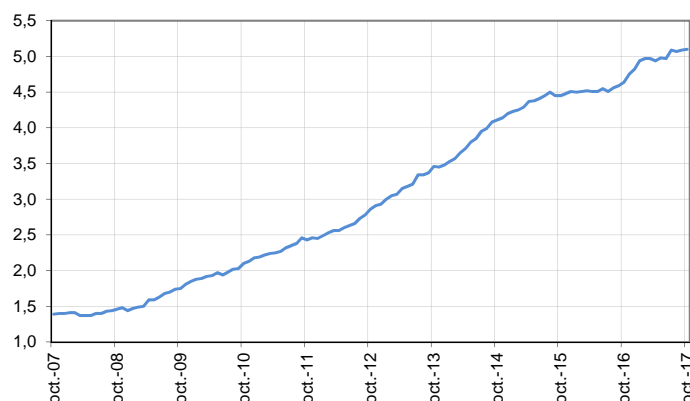
Catégorie A, entre 25 et 49 ans

En milliers, données CVS-CJO



Catégorie A, 50 ans ou plus

En milliers, données CVS-CJO



Source : Pôle emploi-Dares, STMT, traitements DR Pôle emploi-Directe Corse.

DEMANDEURS D'EMPLOI EN CATÉGORIES A, B, C

En Corse, sur trois mois, le nombre de demandeurs d'emploi en catégories A, B, C augmente de 0,6 % pour les hommes (+1,5 % sur un mois et +0,4 % sur un an) et recule de 0,2 % pour les femmes (+0,4 % sur un mois et +4,2 % sur un an).

Sur trois mois, le nombre de demandeurs d'emploi en catégories A, B, C diminue en Corse de 8,6 % pour les moins de 25 ans (-1,4 % sur un mois et -4,8 % sur un an), progresse de 1,5 % pour ceux âgés de 25 à 49 ans (+1,2 % sur un mois et +0,6 % sur un an) et de 1,6 % pour ceux âgés de 50 ans ou plus (+1,3 % sur un mois et +10,6 % sur un an).

Demandeurs d'emploi en catégories A, B, C par sexe et âge

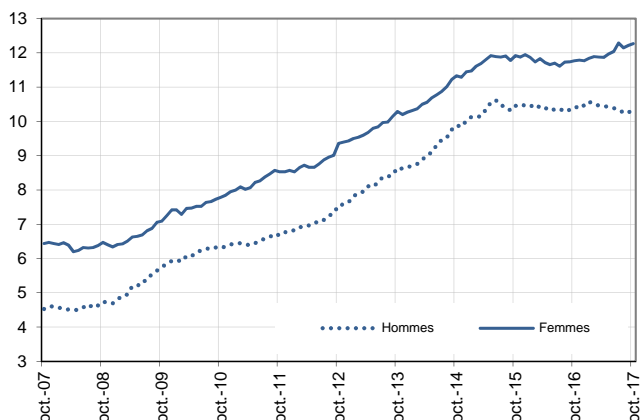
Données CVS-CJO

	Effectif			Évolution (en %) sur		
	Octobre 2016	Septembre 2017	Octobre 2017	un mois	trois mois	un an
Hommes	10 360	10 250	10 400	1,5	0,6	0,4
Femmes	11 770	12 220	12 270	0,4	-0,2	4,2
Moins de 25 ans	2 900	2 800	2 760	-1,4	-8,6	-4,8
Hommes	1 500	1 370	1 330	-2,9	-10,7	-11,3
Femmes	1 400	1 430	1 430	0,0	-6,5	2,1
Entre 25 et 49 ans	13 550	13 470	13 630	1,2	1,5	0,6
Hommes	6 130	5 940	6 090	2,5	2,9	-0,7
Femmes	7 420	7 530	7 540	0,1	0,4	1,6
50 ans ou plus	5 680	6 200	6 280	1,3	1,6	10,6
Hommes	2 730	2 940	2 980	1,4	1,7	9,2
Femmes	2 950	3 260	3 300	1,2	1,5	11,9
Corse	22 130	22 470	22 670	0,9	0,2	2,4

Source : Pôle emploi-Dares, STMT, traitements DR Pôle emploi-Directe Corse.

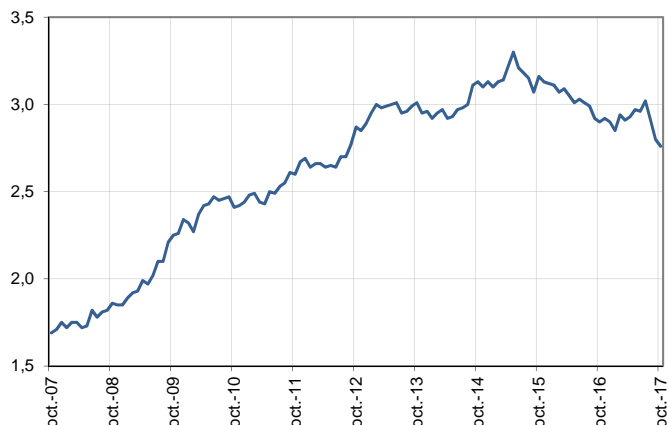
Catégories A, B, C, par sexe

En milliers, données CVS-CJO



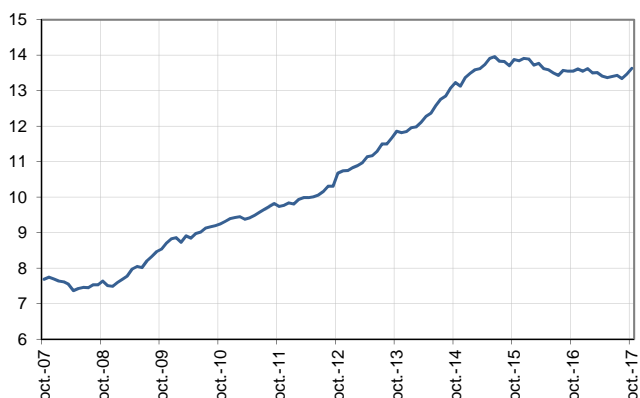
Catégories A, B, C, moins de 25 ans

En milliers, données CVS-CJO



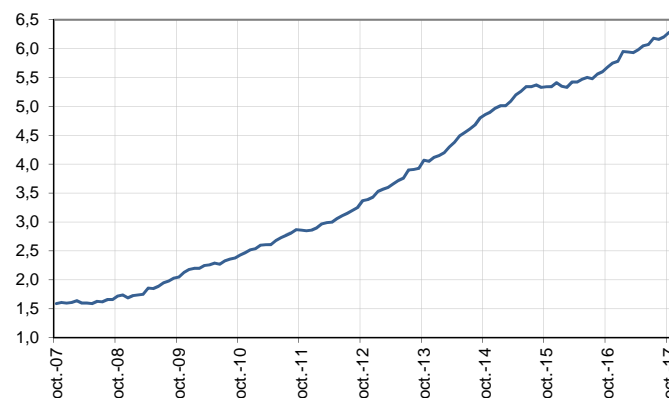
Catégories A, B, C, entre 25 et 49 ans

En milliers, données CVS-CJO



Catégories A, B, C, 50 ans ou plus

En milliers, données CVS-CJO



Source : Pôle emploi-Dares, STMT, traitements DR Pôle emploi-Directe Corse.

ANCIENNETÉ D'INSCRIPTION EN CATÉGORIES A, B, C DES DEMANDEURS D'EMPLOI

En Corse, sur trois mois, le nombre de demandeurs d'emploi inscrits en catégories A, B, C depuis un an ou plus augmente de 2,6 % (+2,2 % sur un mois et +5,0 % sur un an) tandis que celui des inscrits depuis moins d'un an recule de 0,9 % (+0,3 % sur un mois et +1,3 % sur un an).

L'ancienneté en catégories A, B, C est mesurée par le nombre de jours où le demandeur d'emploi a été inscrit, de façon continue, en catégories A, B, C. Une sortie d'un jour de ces catégories réinitialise l'ancienneté. D'autres indicateurs, tel que le nombre de personnes inscrites en catégorie A un certain nombre de mois sur une période donnée, peuvent éclairer d'autres dimensions de l'ancienneté ou de la récurrence sur les listes de Pôle emploi dans ces catégories.

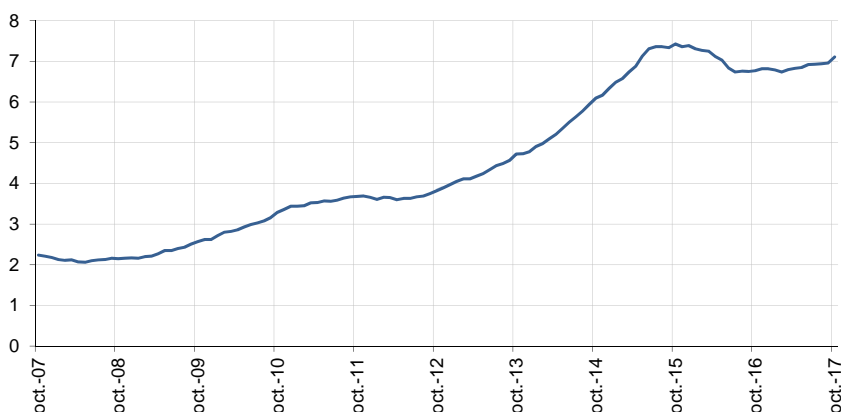
Ancienneté en catégories A, B, C des demandeurs d'emploi

	Effectif			Évolution (en % et point) sur		
	Octobre 2016	Septembre 2017	Octobre 2017	un mois	trois mois	un an
Corse (données CVS-CJO)						
Demandeurs d'emploi en catégories A, B, C	22 130	22 470	22 670	0,9	0,2	2,4
Inscrits depuis moins de 1 an	15 360	15 510	15 560	0,3	-0,9	1,3
Inscrits depuis 1 an ou plus	6 770	6 960	7 110	2,2	2,6	5,0
Part des demandeurs d'emploi inscrits depuis 1 an ou plus (en %)	30,6	31,0	31,4	+0,4 pt	+0,8 pt	+0,8 pt
France métropolitaine (données CVS-CJO)						
Demandeurs d'emploi inscrits depuis 1 an ou plus (en milliers)	2 420,5	2 488,6	2 506,0	0,7	1,7	3,5
Part des demandeurs d'emploi inscrits depuis 1 an ou plus (en %)	44,3	44,3	44,6	+0,3 pt	+0,8 pt	+0,3 pt

Source : Pôle emploi-Dares, STMT, traitements DR Pôle emploi-Directe Corse.

Demandeurs d'emploi inscrits depuis un an ou plus en catégories A, B, C

En milliers, données CVS-CJO



Champ : Corse.

Source : Pôle emploi-Dares, STMT, traitements DR Pôle emploi-Directe Corse.

ENTRÉES ET SORTIES DE CATÉGORIES A, B, C

En Corse, le nombre moyen d'entrées en catégories A, B, C sur les trois derniers mois diminue de 5,1 % par rapport aux trois mois précédents (-3,5 % sur un an).

Sur les trois derniers mois, les entrées pour démission (-10,0 %), première entrée (-11,8 %), reprise d'activité (-7,7 %) et autre cas (-13,6 %) sont en baisse. Les entrées pour licenciement économique sont stables. Les entrées pour fin de contrat à durée déterminée (+1,7 %), fin de mission d'intérim (+33,3 %) et autre licenciement (+15,4 %) sont en hausse.

En Corse, le nombre moyen de sorties de catégories A, B, C sur les trois derniers mois augmente de 9,9 % par rapport aux trois mois précédents (+2,0 % sur un an).

Sur les trois derniers mois, les sorties pour cessation d'inscription pour défaut d'actualisation (-2,2 %) sont en baisse. Les sorties pour reprise d'emploi déclarée (+12,8 %), entrée en stage (+66,7 %), arrêt de recherche (+5,3 %), radiation administrative (+6,9 %) et autre cas (+13,0 %) sont en hausse.

Entrées en catégories A, B, C par motif

	Nombre moyen d'entrées août 2017 - octobre 2017	Répartition des motifs (en %)	Évolution trimestrielle (en %) (a)	Évolution annuelle (en %) (b)
Corse (données CVS-CJO)				
Fin de contrat à durée déterminée	1 190	42,8	1,7	0,8
Fin de mission d'intérim	40	1,4	33,3	100,0
Licenciement économique*	60	2,2	0,0	0,0
Autre licenciement	150	5,4	15,4	15,4
Démission	90	3,2	-10,0	12,5
Première entrée	150	5,4	-11,8	0,0
Reprise d'activité	360	12,9	-7,7	-2,7
Autre cas**	760	27,3	-13,6	-15,6
Entrées en catégories A, B, C	2 780	100,0	-5,1	-3,5
France métropolitaine (en milliers, données CVS-CJO)				
	521,0		-8,1	-4,6

Source : Pôle emploi-Dares, STMT, traitements DR Pôle emploi-Directe Corse.

* Y compris les entrées en catégories A, B, C dont le motif renseigné est "fin de CRP-CTP-CSP".

** Y compris les entrées en catégories A, B, C à la suite d'une rupture conventionnelle de CDI.

(a) Évolution de la moyenne des entrées d'août 2017 à octobre 2017 par rapport à la moyenne des entrées de mai 2017 à juillet 2017.

(b) Évolution de la moyenne des entrées d'août 2017 à octobre 2017 par rapport à la moyenne des entrées d'août 2016 à octobre 2016.

Sorties de catégories A, B, C par motif

	Nombre moyen de sorties août 2017 - octobre 2017	Répartition des motifs (en %)	Évolution trimestrielle (en %) (a)	Évolution annuelle (en %) (b)
Corse (données CVS-CJO)				
Reprise d'emploi déclarée*	1 060	35,3	12,8	9,3
Entrée en stage	300	10,0	66,7	-11,8
Arrêt de recherche (maternité, maladie, retraite, ...)	200	6,7	5,3	17,6
<i>Dont maladie</i>	110	3,7	-8,3	10,0
Cessation d'inscription pour défaut d'actualisation	870	29,0	-2,2	-1,1
Radiation administrative	310	10,3	6,9	-6,1
Autre cas	260	8,7	13,0	4,0
Sorties de catégories A, B, C	3 000	100,0	9,9	2,0
France métropolitaine (en milliers, données CVS-CJO)				
	521,2		-2,7	-3,7

Source : Pôle emploi-Dares, STMT, traitements DR Pôle emploi-Directe Corse.

* Uniquement celles connues de Pôle emploi.

(a) Évolution de la moyenne des sorties d'août 2017 à octobre 2017 par rapport à la moyenne des sorties de mai 2017 à juillet 2017.

(b) Évolution de la moyenne des sorties d'août 2017 à octobre 2017 par rapport à la moyenne des sorties d'août 2016 à octobre 2016.

SOURCE, DÉFINITIONS ET MÉTHODE

Source : la Statistique mensuelle du marché du travail (STMT)

La Statistique mensuelle du marché du travail (STMT) est une source statistique exhaustive issue des fichiers de gestion de Pôle emploi. Elle porte sur tous les demandeurs d'emploi inscrits, entrés ou sortis des listes un mois donné.

La correction des variations saisonnières et des effets des jours ouvrables permet de rendre les évolutions mensuelles pertinentes pour l'analyse conjoncturelle. Les coefficients de correction des variations saisonnières et des effets des jours ouvrables sont estimés une fois par an, sur la période allant de janvier 1996 au dernier mois de décembre. Lorsque ces coefficients sont réestimés, les séries CVS-CJO sont révisées, sur tout leur historique. La prochaine campagne d'actualisation des coefficients aura lieu en février 2018.

Une [documentation méthodologique](#) présente plus en détail la STMT.

Le Fichier historique statistique (FHS) est une autre source statistique sur les demandeurs d'emploi issue des fichiers de gestion de Pôle emploi. Elle comporte tous les épisodes d'inscription sur une période de 10 ans. Les statistiques produites à partir de la STMT et du FHS peuvent légèrement différer en raison de différences dans la constitution des deux sources concernant notamment la façon dont sont traités les événements enregistrés avec retard et les sorties de courte durée. Des [séries brutes sur les demandeurs d'emploi issues FHS](#), au niveau national, sont publiées chaque année.

Demandeurs d'emploi : définition et différence avec les chômeurs au sens du BIT

Les demandeurs d'emploi sont des personnes qui sont inscrites à Pôle emploi. Conformément aux recommandations du rapport du Cnis sur la définition d'indicateurs en matière d'emploi, de chômage, de sous-emploi et de précarité de l'emploi (septembre 2008), la Dares et Pôle emploi présentent depuis 2009, à des fins d'analyse statistique les données sur les demandeurs d'emploi inscrits à Pôle emploi selon les catégories suivantes :

- catégorie A : demandeurs d'emploi tenus de rechercher un emploi, sans emploi ;
- catégorie B : demandeurs d'emploi tenus de rechercher un emploi, ayant exercé une activité réduite courte (de 78 heures ou moins dans le mois) ;
- catégorie C : demandeurs d'emploi tenus de rechercher un emploi, ayant exercé une activité réduite longue (de plus de 78 heures au cours du mois) ;
- catégorie D : demandeurs d'emploi non tenus de rechercher un emploi (en raison d'une formation, d'une maladie...) y compris les demandeurs d'emploi en contrat de sécurisation professionnelle (CSP), sans emploi ;
- catégorie E : demandeurs d'emploi non tenus de rechercher un emploi, en emploi (par exemple, bénéficiaires de contrats aidés, créateurs d'entreprise).

Est chômeur au sens du BIT toute personne de 15 ans ou plus qui n'a pas travaillé au moins une heure pendant une semaine de référence, est disponible pour prendre un emploi dans les 15 jours et a recherché activement un emploi dans le mois précédent ou en a trouvé un qui commence dans les trois mois. Le chômage au sens du BIT est mesuré par l'enquête Emploi de l'Insee.

L'inscription à Pôle emploi en catégorie A et le chômage au sens du BIT sont deux réalités proches, mais qui ne se recouvrent pas (voir [documentation](#)).

Interprétation des séries CVS-CJO sur les demandeurs d'emploi

Les données STMT étant exhaustives, il n'existe pas, comme pour des données d'enquête, d'incertitude liée à l'échantillonnage. Les variations des séries CVS-CJO issues de la STMT peuvent résulter soit de la tendance de moyen terme, principalement liée aux évolutions du marché du travail et à la conjoncture économique, soit de chocs ponctuels, dont les sources peuvent être variées (variations dans la gestion des listes de demandeurs d'emploi par Pôle emploi ou dans les comportements d'inscription, chocs ponctuels du marché du travail, imprécisions dans l'estimation des corrections des variations saisonnières, ...). Parmi ces chocs ponctuels figurent aussi des incidents et changements de procédure dont certains ont pu avoir un impact significatif sur les séries de demandeurs d'emploi. Un [document](#) présente les principaux événements et leurs impacts.

Une [documentation](#) fournit des éléments d'aide à l'interprétation des séries mensuelles sur les demandeurs d'emploi.

Pour en savoir plus

[1] DIRECCTE de CORSE, « [Le suivi de l'emploi et du marché du travail en Corse](#) »

[2] Dares, Pôle emploi (2016), « [Demandeurs d'emploi inscrits et offres collectées par Pôle emploi en décembre 2015](#) », Dares Indicateurs n°006, octobre.

[3] Dares, [les séries mensuelles régionales, départementales et par zone d'emploi](#).